

Manual de configuración de “wifilocal”

- Windows XP
- WPA (PEAPv0/EAPMSCHAPv2)/ AES

1.	WINDOWS XP Y LA COMPATIBILIDAD WPA	2
2.	CONFIGURACIÓN DE LA CONEXIÓN INALÁMBRICA PARA WIFILocal_WPA.....	3
3.	CONEXIÓN A WIFILocal_WPA.....	7

9 de Septiembre de 2010

1. WINDOWS XP Y LA COMPATIBILIDAD WPA

El sistema operativo debe tener compatibilidad WPA (Wireless Protected Access).

<http://support.microsoft.com/?kbid=815485> y <http://support.microsoft.com/?kbid=826942>

Para saber si nuestro Windows XP tiene compatibilidad WPA basta con ver la versión de "Service Pack". Lo veremos desde Inicio Panel de control → → Sistema → General, o bien seleccionando Propiedades en el desplegable que aparece al pulsar el botón derecho del ratón en el icono Mi PC.

Service Pack 1: No tiene compatibilidad WPA. Hay dos opciones:

instalar la "Revisión de Windows XP para obtener compatibilidad con Wireless Protected Access" KB826942. Puedes descargarla y seguir las instrucciones de instalación del siguiente enlace:
<http://www.microsoft.com/downloads/details.aspx?Familyid=5039EF4A61E04C4494F0C25C9DE0ACE9&displaylang=es>

actualizar tu sistema con el Último "Service Pack": Service Pack 3 KB936929
<http://support.microsoft.com/kb/322389/>
Puedes descargarlo y seguir las instrucciones de instalación del siguiente enlace:
<http://www.microsoft.com/downloads/details.aspx?displaylang=es&FamilyID=5b33b5a85e76401fbe081e1555d4f3d4>

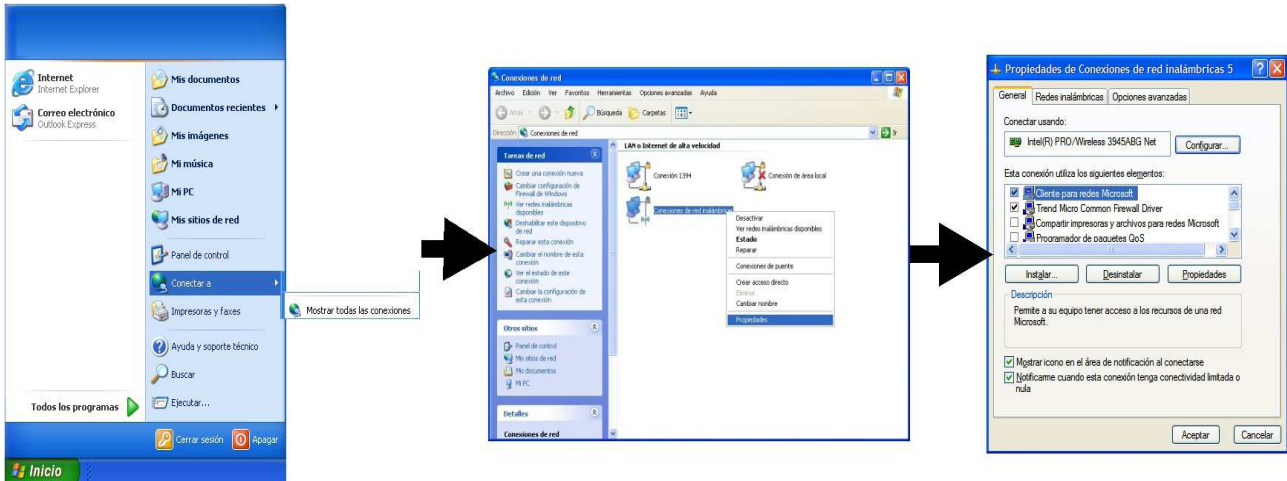
Service Pack 2: Sí tiene compatibilidad WPA. No será necesario hacer nada, aunque puedes actualizar tu sistema con el Último "Service Pack" siguiendo las indicaciones del punto anterior.

Service Pack 3: Sí tiene compatibilidad WPA. No será necesario hacer nada.

2. CONFIGURACIÓN DE LA CONEXIÓN INALÁMBRICA PARA WIFILocal_WPA

Para configurar la conexión inalámbrica a wifilocal_WPA será necesario editar las propiedades de la conexión inalámbrica :

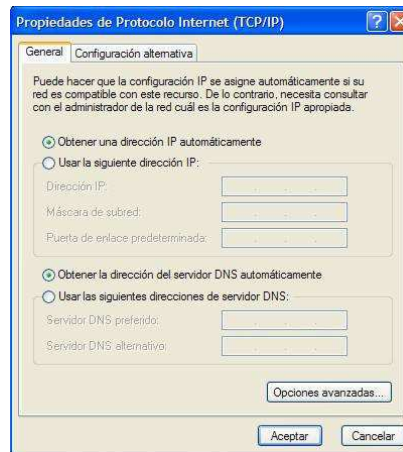
Inicio Conectar a Mostrar todas las conexiones → → → Conexiones de red inalámbricas → (botón derecho) Propiedades



y desde la ventana de Propiedades de Conexiones de red inalámbricas realizar los siguientes pasos:

1. Habilitar la obtención de IP y DNS automáticos para la conexión inalámbrica

Propiedades de Conexiones de red inalámbricas → Pestaña General → (en la lista desplegable) Protocolo Internet TCP/IP → Propiedades → General



- Activar: Obtener una dirección IP automáticamente
- Activar: Obtener la dirección del servidor DNS automáticamente
- Aceptar la configuración (se cerrará la ventana)

2. Hacer que Windows controle la configuración de la red inalámbrica

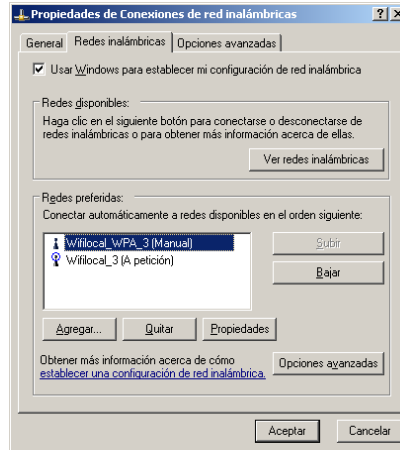
Propiedades de Conexiones de red inalámbrica → Pestaña Redes Inalámbricas

- Activar: Usar Windows para establecer mi configuración de red inalámbrica

3. Editar las propiedades de la red inalámbrica wifilocal_WPA

Propiedades de Conexiones de red inalámbrica → Pestaña Redes Inalámbricas Sección → Redes preferidas

- Seleccionar wifilocal_WPA en la lista de redes y pinchar en Propiedades. Se abrirá otra ventana con las propiedades de wifilocal_WPA.

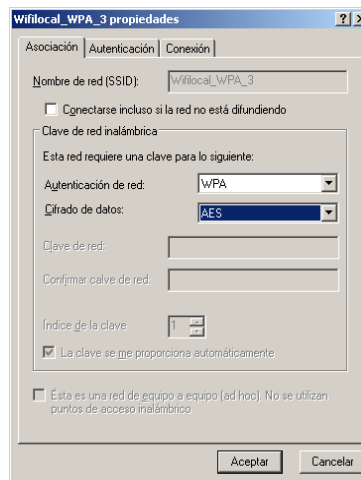


4. Configurar las opciones de asociación para

wifilocal_WPA

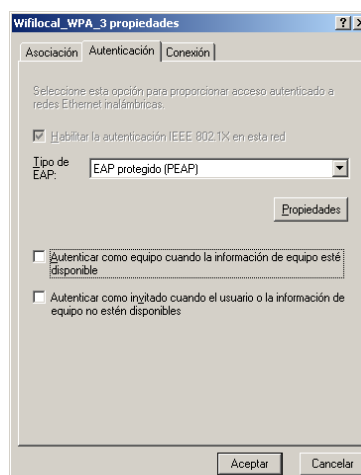
wifilocal_WPA propiedades → Pestaña Asociación

- Seleccionar en Autenticación de red: WPA
- Seleccionar en Cifrado de datos: AES



5. Configurar las opciones de autenticación para wifilocal_WPA

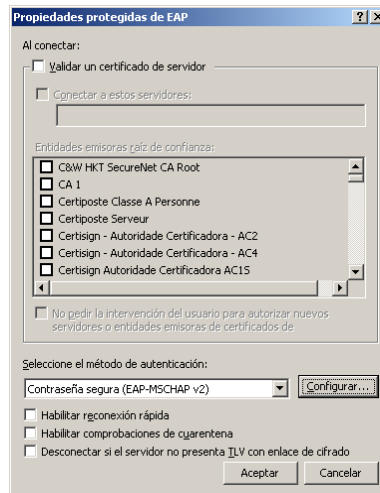
wifilocal_WPA propiedades → Pestaña Autenticación



- Seleccionar en Tipo de EAP: EAP protegido (PEAP)
- Desactivar: “Autentica como equipo...” y “Autenticar como invitado...”
- Pinchar en Propiedades para configurar las propiedades de EAP protegido (PEAP). Se abrirá otra ventana para configurar las propiedades de PEAP.

6. Configurar las opciones de EAP protegido (PEAP)

Propiedades EAP protegido



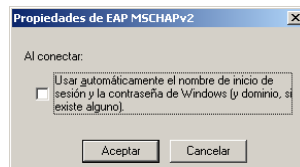
- Desactivar: “Validar un certificado de servidor”
- Desactivar: “Conectarse a estos

servidores”

- Desactivar: “No pedir la intervención del usuario...”
- Seleccionar en “Seleccione método de autenticación”: Contraseña segura (EAPMSCHAPv2)
- Desactivar: “Reconexión rápida”
- Pinchar en “Configurar” para configurar EAPMSCHAPv2. Se abrirá otra ventana con las propiedades de EAP MSCHAP v2

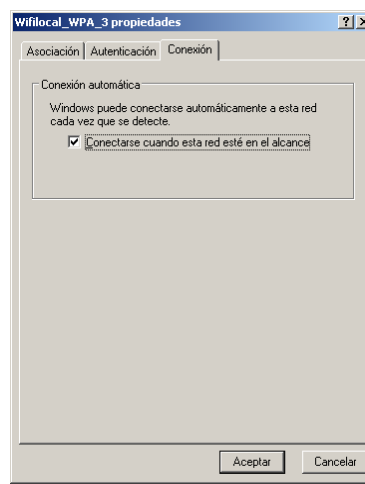
7. Configurar las propiedades de EAP MSCHAP v2

Propiedades de EAP MSCHAP v2



- Desactivar: “Usar automáticamente el nombre de...”
- Pinchar en “Aceptar”. Se cerrará la ventana de las propiedades de EAP MSCHAP v2.

8. Aceptar la configuración establecida para EAP protegido (PEAP).
9. Configurar las opciones de conexión para wifilocal_WPA

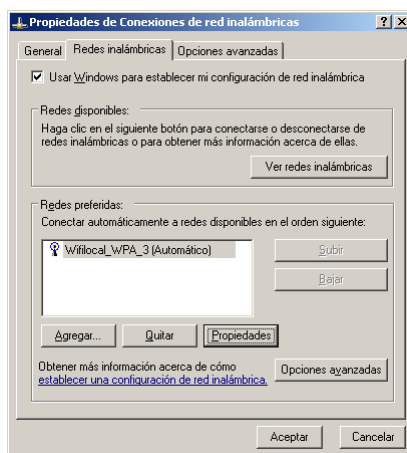


wifilocal_WPA propiedades → Pestaña Conexión

- Activar: “Conectarse cuando esta red está en el alcance”
- Pinchar en “Aceptar”. Se cerrará la ventana de las propiedades de wifilocal_WPA.

10. Si siempre quisiéramos conectarnos a wifilocal_WPA en lugar de a wifilocal, tendremos que editar las propiedades de la red inalámbrica wifilocal

Propiedades de Conexiones de red inalámbrica → Pestaña Redes Inalámbricas → Sección Redes preferidas

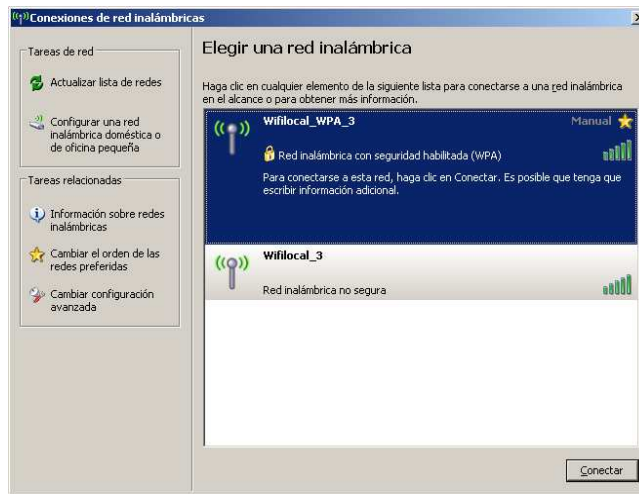


• Seleccionar wifilocal en la lista de redes y pinchar en Propiedades. Se abrirá otra ventana con las propiedades de wifilocal. En esta ventana deshabilitar “Conectarse cuando esta red está en el alcance”

11. Aceptar la configuración establecida para Propiedades de Conexiones de red inalámbricas.

3. CONEXIÓN A WIFILocal_WPA

Una vez que hemos configurado la conexión ya podemos conectarnos a wifilocal_WPA. En el listado de redes inalámbricas disponibles, seleccionamos wifilocal_WPA y pinchamos en conectar.



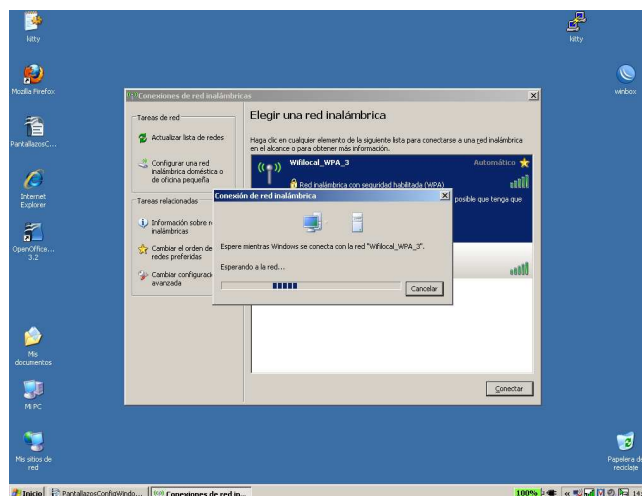
Se iniciará el proceso de conexión y nos pedirá las

credenciales de autenticación.

Pinchamos en el bocadillo que aparece en la esquina inferior derecha de la pantalla. Introducimos nuestros datos de autenticación en la nueva ventana que ha aparecido.



Cuando pulsemos en aceptar se iniciará el proceso de validación de nuestros datos, para finalmente terminar el proceso de conexión a wifilocal_WPA.



Abriremos el navegador y

pulsaremos "LOGIN" en la pantalla de bienvenida a la red inalámbrica.

